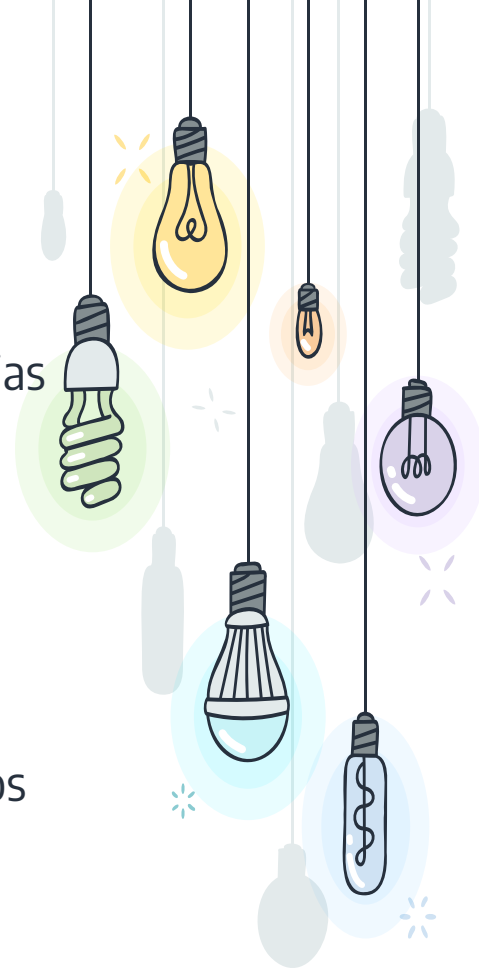




HÁ AINDA MAIS NA BIBLIOTECA DO QUE IMAGINAS:  
DICAS PARA MESTRANDOS.

# \* CONTEÚDOS

- ✓ Informação científica
- ✓ Fontes de informação –categorias e tipologias
- ✓ Acesso remoto aos recursos de informação
- ✓ Técnicas e estratégias de pesquisa
- ✓ Gestores Bibliográficos
- ✓ Uso ético da informação
- ✓ Citação e referência/ Estilos bibliográficos
- ✓ Como estruturar projetos académicos





BENVINDO À BIBLIOTECA

# REGISTO NO CATÁLOGO DA BIBLIOTECA

koha Lists

OPAC  
catálogo  
bibliográfico

Search Library catalog Go

Advanced search Authority search Tag cloud

Home

NOVA  
discovery

run  
REINTEGRO

biblioteca do  
conhecimento  
online

Log in to your account

Log in

Pesquise a página web da Biblioteca em: <https://www.biblioteca.fct.unl.pt>, aceda ao catálogo online (OPAC) e faça login.

Introduza o seu username e password do CLIP em “entre na sua conta”, a partir desse momento criou a sua área pessoal e é um utilizador registado do sistema.

# EMPRÉSTIMOS



Utilizadores	Nº de documentos	Prazo
Alunos 2 e 3º ciclos	10	30



## ATENÇÃO!

- ✓ Para evitar **multas** não devolva os documentos depois da data de entrega.
- ✓ **Verifique a data de devolução na sua área pessoal**
- ✓ Os documentos podem ser **renovados 2 vezes**, desde que não haja nenhuma reserva por parte de outro utilizador.
- ✓ Se precisar de um documento que está emprestado, pode fazer uma **reserva**. Quando o documento for entregue será informado por e-mail e o documento ficará guardado para si, no balcão de entrada da biblioteca por **2 dias**.

# RECURSOS ELETRÓNICOS



- ✓ Catálogo da Biblioteca(e-books)
- ✓ B-on (Biblioteca do conhecimento online)
- ✓ Repositório da Universidade Nova– RUN
- ✓ NOVA Discovery



<https://opac.fct.unl.pt/>



<http://www.b-on.pt/>



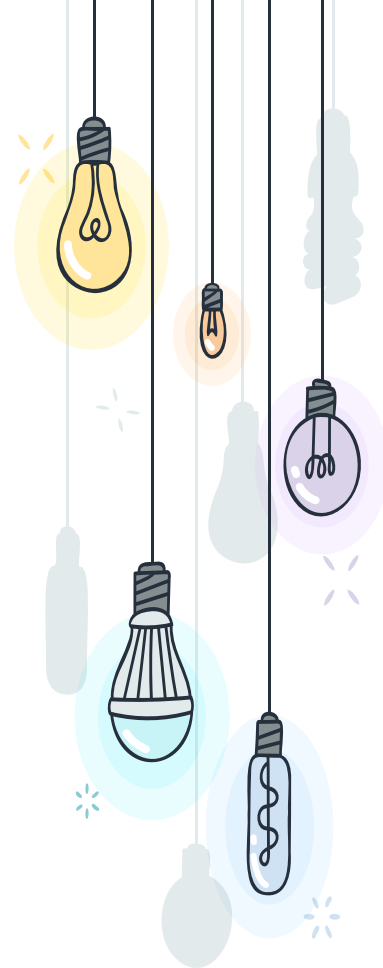
<http://run.unl.pt/>



<https://discovery.ebsco.com/c/t73ky3/>

Para configurar o acesso remoto (VPN) á rede:

<https://www.div-i.fct.unl.pt/servicos/vpn>



# INFORMAÇÃO CIENTÍFICA

# INFORMAÇÃO CIENTÍFICA?



Será que todos sabem como se pesquisa informação científica?

## INFORMAÇÃO CIENTÍFICA: O QUE É?

- ✓ É informação atual, relevante, rigorosa, cujo autor está qualificado para falar sobre o assunto e cujo objetivo é ser imparcial, objetiva e promover a evolução da ciência.
- ✓ É informação certificada através do processo de revisão por pares = peer review, e publicada em revistas científicas.

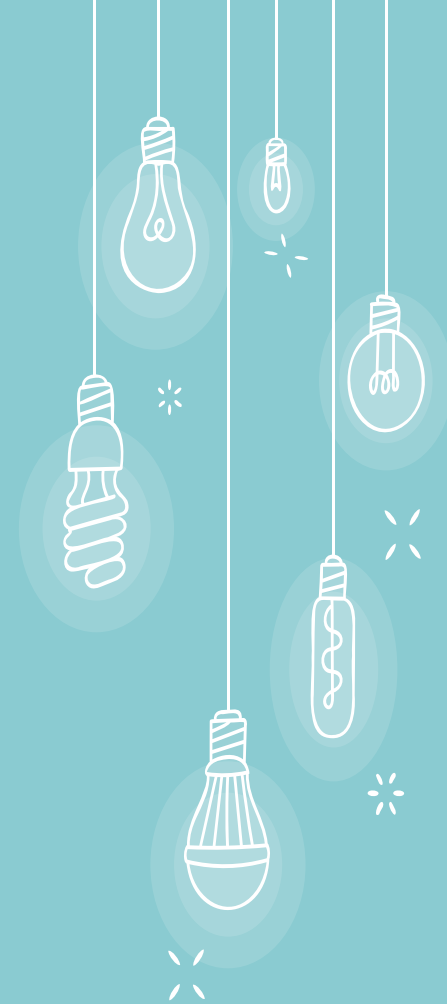


# O QUE É PEER REVIEW OU REVISÃO POR PARES?

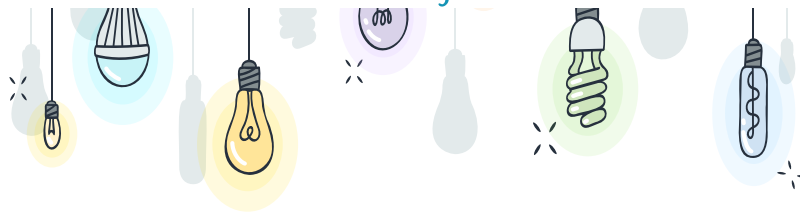


- + É o processo através do qual as editoras científicas asseguram a qualidade das suas publicações.
- + Consiste na submissão dos trabalhos propostos para publicação (artigos) à avaliação de um ou mais especialistas da área, designados pelas editoras e/ou autores, convidados entre os maiores especialistas mundiais das diversas áreas científicas/disciplinares

# FONTES DE INFORMAÇÃO



# FONTES DE INFORMAÇÃO – CATEGORIAS



- ✓ Agregadores
- ✓ Motores de pesquisa
- ✓ Bases de dados de referência
- ✓ Bases de dados de texto integral
- ✓ Bases de dados das editoras
- ✓ Catálogos
- ✓ Recursos específicos como a NOVA Discovery

## Recursos em Acesso Aberto:

- ✓ Repositórios institucionais
- ✓ Repositórios temáticos
- ✓ Diretórios
- ✓ Portais

# FONTES DE INFORMAÇÃO – CATEGORIAS



Agregadores



Repositórios



Motores de Pesquisa



Bases de dados



Portais



Bases de dados das editoras



Bibliotecas digitais



# TIPOS DE FONTES DE INFORMAÇÃO



**Fontes primárias** - contêm informação original sobre o assunto, ou seja, quando a informação é expressa pela 1ª vez, como: Teses; artigos de investigação; relatórios científicos e técnicos; atas de congressos; estatísticas, entrevistas, inquéritos; livros e artigos que apresentam ideias originais.

**Fontes secundárias** - analisam, interpretam e comentam as fontes primárias; têm como função resumir e estruturar a informação das fontes primárias

- ✓ Livros e artigos (review articles) que relatem ou resumam as descobertas de outros, ou seja, um resumo do conhecimento já existente
- ✓ Catálogos de bibliotecas

# TIPOS DE FONTES DE INFORMAÇÃO



## Fontes terciárias:

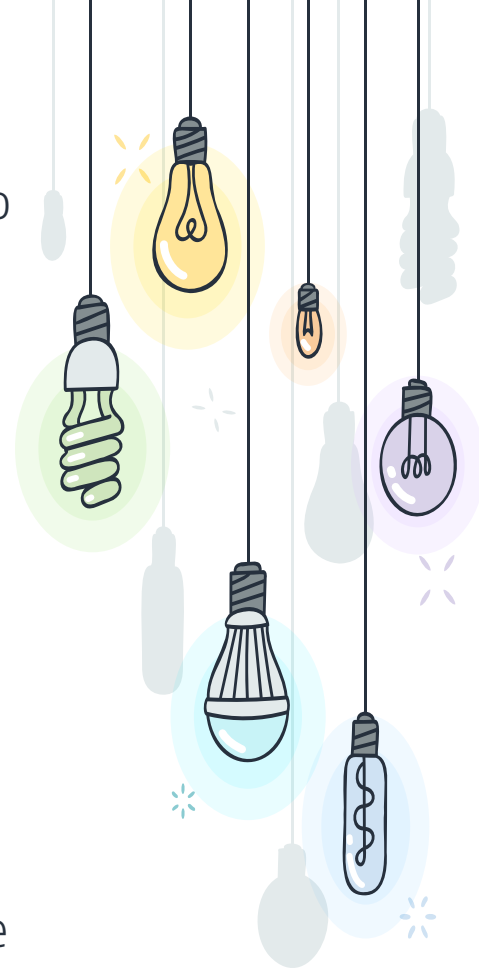
são obras especializadas que cobrem

«um conjunto de conhecimentos ou explicações concisas relacionadas com temas, autores, trabalhos, associações, recursos, etc; estas fontes repertoriam, selecionam e organizam informações de fontes primárias e secundárias.» (Faria, Pericão, 1999)

- ✓ Livros de referência das diferentes áreas científicas – permitem a familiarização com a terminologia referente à área curricular e ajudam a formar uma ideia geral de um assunto (handbook, textbook)
- ✓ Enciclopédias
- ✓ Dicionários

# ARTIGOS CIENTÍFICOS

- + É o principal meio usado para a comunicação formal da ciência
- + São escrito por cientistas
- + Têm revisão por pares
- + Permitem aos investigadores comunicar aos seus pares os resultados de uma investigação
- + É publicado em revistas com mecanismos de certificação do conhecimento



# TIPOS DE ARTIGOS



- ✓ **Artigo científico - Article**  
Descreve em primeira mão os resultados de um estudo de um trabalho de investigação.
- ✓ **Artigo de revisão - Review article**  
É um tipo de artigo que organiza e avalia criticamente estudos publicados anteriormente.
- ✓ Existem ainda aos **artigos de investigação teórica - Theoretical articles**  
Em que os autores apresentam novas teorias, tendo por base uma análise crítica das teorias e investigações existentes
- ✓ **Rapid Communications ou Letters** - De tamanho mais reduzido do que os artigos, são um meio de divulgar, resumidamente, o trabalho em desenvolvimento num determinado projeto. A processo de publicação é mais rápido. Indicado para áreas em que a informação tem um tempo de vida curto



# ATAS DE CONGRESSOS



- ✓ As Atas de Congressos são publicações através das quais se dá conhecimento dos vários trabalhos/comunicações que foram submetidos, aprovados e apresentados num determinado congresso ou conferência.
- ✓ Atualmente é comum os Congressos ou Conferências internacionais submeterem as comunicações a processo de revisão.
- ✓ Podem ter sido ou não publicados anteriormente a serem apresentados

# ACESSO REMOTO



- ✓ É possível aceder aos recursos eletrónicos subscritos fora do campus
- ✓ O acesso requer ligação remota à rede NSST via VPN e autenticação com credenciais CLIP.
- ✓ VPN refere-se a uma rede (Virtual Private Networking) à qual utilizadores autorizados se podem ligar, tornando-se parte integrante dessa rede, que opera na infraestrutura de uma rede pública como a Internet.
- ✓ Para mais informações e um vídeo de suporte em:

<https://www.div-i.fct.unl.pt/servicos/vpn>



PLANEAR A INVESTIGAÇÃO  
ESTRATÉGIAS E TÉCNICAS DE PESQUISA

# UM PROJETO DE INVESTIGAÇÃO É ...



É um extenso trabalho escrito onde se apresentam os resultados de uma investigação sobre determinado tema

## O que se pretende?

- ✓ Uma análise crítica, em que é suposto o investigador responder a uma questão de investigação ou hipótese
- ✓ Para isso, é preciso reunir evidências, de várias fontes, que permitam fazer interpretações e análises críticas
- ✓ É suposto construir um texto argumentativo bem fundamentado

# ETAPAS



- ✓ Decidir qual o tema a tratar
- ✓ Formular uma pergunta de investigação/pergunta de partida clara à qual o seu trabalho pretende dar resposta (identificar o problema)
- ✓ Fazer a revisão da literatura sobre o tema em análise
- ✓ Definir uma metodologia
- ✓ Explicar e justificar os métodos usados
- ✓ Apresentar os resultados de forma clara e demonstrar como se relacionam com a pergunta de partida/problema

# COMO ESTRUTURAR UM PROJETO ACADÊMICO



Na página do NSST, na área Aluno - Informações Acadêmicas, encontra o documento “Normas para formatação e apresentação de dissertações de mestrado e doutoramento”, que inclui informações sobre a estrutura de teses e dissertações e templates em Word e LaTeX.

Em qualquer trabalho acadêmico, **correção gramatical, coerência, clareza e objetividade são importantes.**

As **informações transmitidas** no documento **não podem ser baseadas em opiniões ou especulações, devem ser comprovadas / fundamentadas.**

# COMO ESTRUTURAR UM RELATÓRIO ACADÊMICO



A elaboração de um relatório acadêmico é um processo que possui etapas concretas, que incluem:

- ✓ apresentação do problema
- ✓ identificação da questão de pesquisa
- ✓ formulação de hipóteses
- ✓ revisão da literatura
- ✓ identificação da metodologia utilizada
- ✓ discussão de resultados
- ✓ conclusões
- ✓ bibliografia

# DEFINIR O TEMA DA INVESTIGAÇÃO E CRITÉRIOS DE PESQUISA



Defina o seu tema enunciando-o como uma pergunta.  
Esta será a sua “questão de investigação”.

Identifique os principais conceitos

Construa a sua expressão de pesquisa: faça brainstorming para clarificar as ideias e colocar questões

Defina o tipo de informação que precisa, o tipo de fontes que pretende:

- ✓ Fontes primárias
- ✓ Fontes secundárias

Considere estreitar ou alargar a sua pesquisa associando ou dissociando termos relacionados através dos operadores booleanos





## © QUE vai pesquisar?

Palavras-chave e expressões de pesquisa

## ONDE vai pesquisar?

Recursos

## COMO vai pesquisar ?

Competências em pesquisa



Após escolher o tema defina as suas palavras chave e/ou conceitos a pesquisar.

<https://youtu.be/-3VyXoCA27w>

[https://www.youtube.com/watch?v=r6kjt2Mt\\_4w](https://www.youtube.com/watch?v=r6kjt2Mt_4w)

Faça brainstorming para identificar os conceitos e termos (sinónimos, termos genéricos, específicos e relacionados

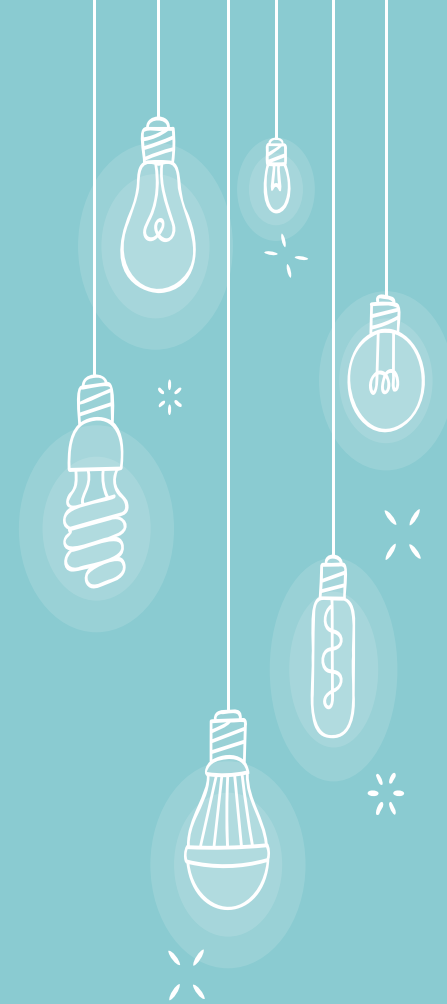
<https://www.youtube.com/watch?v=EBwPb7XhQuY>

<https://www.youtube.com/watch?v=nXNztCLYgxc>

Construa o seu mapa de conceitos

<https://www.youtube.com/watch?v=1-rjC3j2rhU>

OR site: -  
“ ” NOT  
+ [ ] \* AND



TÉCNICAS DE PESQUISA

# PREPARE A SUA PESQUISA



## The PICO framework

O quadro PICO é um modelo criado para estruturar questões clínicas.

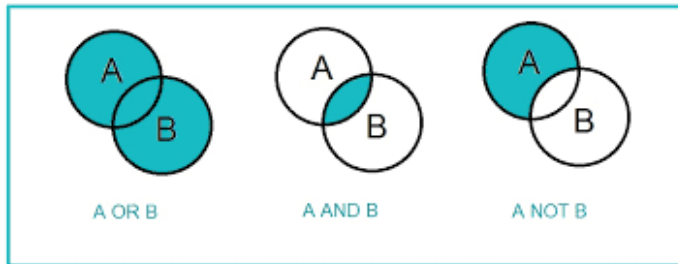
É **utilizado para identificar as componentes principais de uma questão de investigação**. Captura cada elemento-chave de uma pergunta específica.

**PICO** = **P**atient or problem. **I**ntervention or Interest. **C**omparison or Context or control. **O**utcome.

# CONSTRUA A SUA EXPRESSÃO DE PESQUISA



## Operadores Booleanos



Reading disorder **OR**  
Dyslexia  
**AND**  
Academic performance

## TRUNCATURAS E VARIÁVEIS À PESQUISA

**\***      **\$**      **?**      Substituem caracteres

Ex:

know\* = know, knowing, knowledge, knows

genetic\* = genetic, genetics, genetically

# ASPAS



**Ex:** “artificial intelligence” com as aspas a base de dados entende o conceito como expressão exata

## NÃO USE ACRÓNIMOS OU SIGLAS!

A não ser que os associe à expressão completa, para que a base de dados “perceba” o que pretende encontrar (em que área científica ou disciplinar.

**Ex.: AI OR “artificial intelligence”**

## USO DE PARÊNTESES (NESTING)

Ex: Privacy AND (Myspace OR Facebook)

## OUTROS LIMITES À PESQUISA

Data ; Tipo de publicação ; Autor; Nome da Publicação e outros ....

# PEARLING OR SNOWBALLING OR BIBLIOGRAPHIC MINING



É o ato de analisar a **bibliografia ou lista de referências** de artigos que recuperámos nas nossas pesquisas e considerámos relevantes para o nosso estudo.

Visa identificar mais artigos, relevantes para o nosso estudo e que que não foram localizados nas nossas pesquisas.

Refere-se ainda à **análise das citações**, ou, dos artigos que citaram aqueles que identificámos como importantes para o nosso estudo.

Cada pista deve ser analisada à exaustão.

# AVALIAÇÃO DAS PESQUISAS E ANÁLISE DOS RESULTADOS



- ✦ Existem vários instrumentos criados para avaliar os resultados da nossa pesquisa. A maioria foi criada para as ciências da saúde, mas hoje são utilizadas (com adaptações) em outras áreas científicas.
- ✦ **Exemplos:** Avaliação da Pesquisa
  - The Quorum checklist
  - The PRISMA statement
  - AMSTAR (A Measurement Tool to Assess systematic Reviews)

Outras ferramentas de apoio à pesquisa: **Planificadores de pesquisa**



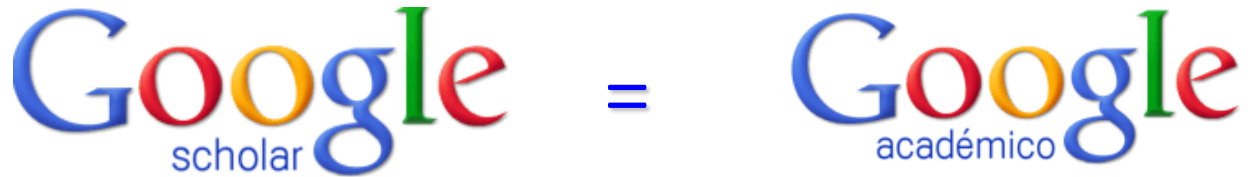
# PORQUÊ COMEÇAR PELA B-ON



- ✓ É um motor de busca federado que vai recuperar informação dentro das **várias bases de dados** a que tem acesso
- ✓ Permite identificar de que plataforma são recuperados os melhores resultados
- ✓ Permite-nos “saltar” para 1 recurso específico
- ✓ É um recurso **multidisciplinar**
- ✓ É um recurso **fidedigno**
- ✓ **A informação é atual**



# GOOGLE: ESCOLHER FONTES FIDEDIGNAS



Ferramenta de pesquisa inteligente do Google que ajuda a encontrar os melhores **resultados acadêmicos**.

Permite visualizar livros, teses, artigos (revistos por pares, desde que disponibilizados em acesso aberto), trabalhos escolares, revistas de universidades e mais ...

# POR ONDE COMEÇAR?



Comece por um agregador como a B-on ou por uma base de dados de referência



USO ÉTICO DA INFORMAÇÃO<sub>5</sub>

# PLÁGIO: O QUE É ?



O ato de **assinar ou apresentar o trabalho de outra pessoa** como seu (pode ser uma obra artística literária ou científica)

Utilizar as **palavras ou ideias de outrém** sem referenciar a fonte de onde essa informação foi retirada (texto, fotografia, gráfico, imagem, obra audiovisual, etc.)

Em ambos os casos estamos a falar de violação dos direitos de autor referentes a:

**Direitos morais** – ser reconhecido como o autor da

**Direitos patrimoniais** – o direito de produção, publicação e /ou venda da obra

# DIFERENTES FORMAS DE PLÁGIO?



Como identificado em diversas fontes, as diferentes formas de plagiar são:

- ✓ Copiar um trabalho da internet (parcial ou integralmente)
- ✓ Usar 1 trabalho de 1 colega e apresentá-lo como se fosse seu
- ✓ Comprar 1 trabalho a partir de 1 site comercial
- ✓ Copiar e colar texto de várias (em qualquer forma)
- ✓ Dizer por outras palavras a ideia de um autor sem mencionar a fonte

O **Plagiarism Spectrum** identifica 10 formas diferentes de plágio baseado em dados obtidos num inquérito feito a cerca de 900 docentes do ensino secundário e superior, a nível mundial.



## Clone

Submitting another's work, word-for-word, as one's own



## CTRL-C

Contains significant portions of text from a single source without alterations



## Find - Replace

Changing key words and phrases but retaining the essential content of the source



## Remix

Paraphrases from multiple sources, made to fit together



## Recycle

Borrows generously from the writer's previous work without citation



## Hybrid

Combines perfectly cited sources with copied passages without citation



## Mashup

Mixes copied material from multiple sources



## 404 Error

Includes citations to non-existent or inaccurate information about sources



## Aggregator

Includes proper citation to sources but the paper contains almost no original work



## Re-tweet

Includes proper citation, but relies too closely on the text's original wording and/or structure

# PARA USAR A INFORMAÇÃO DE FORMA ÉTICA DEVE:



- ✓ Saber resumir as ideias do autor
- ✓ Saber estruturar um texto argumentativo claro, lógico e coerente
- ✓ Saber citar e construir referências bibliográficas
- ✓ Saber como organizar sua bibliografia (Escolha e use apenas um estilo bibliográfico)



**Remember to cite  
your sources!**

# COMO SE DETETA? SOFTWARE DE DETEÇÃO DE PLÁGIO



- ✓ Plag <https://www.plag.pt/> (livre)
- ✓ Plagiarism combat <https://www.plagiarismcombat.com/> (livre)
- ✓ Safe Assign <https://safeassign.blackboard.com/> (disponível para Blackboard)
- ✓ Duplichecker <https://www.duplichecker.com/> (livre)
- ✓ Urkund/Ouriginal <https://www.urkund.com/> (pago)
- ✓ **Turnitin** <http://turnitin.com/static/index.html> (pago) - disponível na FCT NOVA
- ✓ Ithenticate <http://www.ithenticate.com/> (pago) – muito usado por editoras



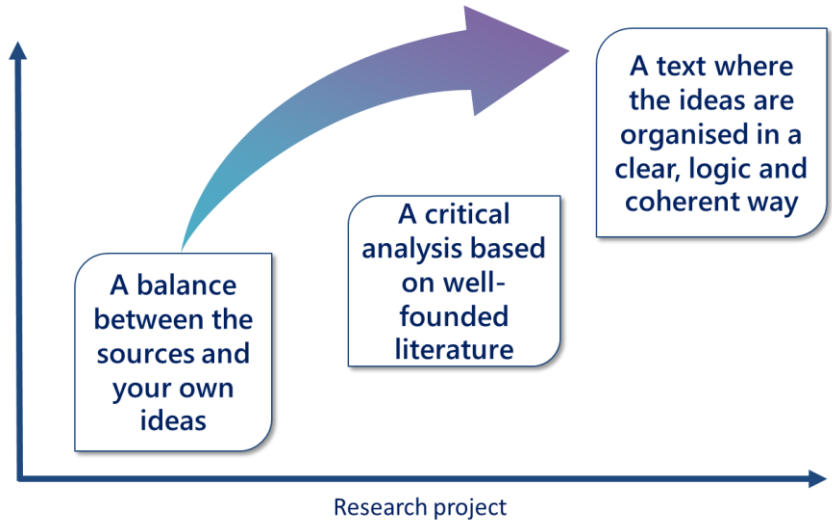


# ESTRATÉGIAS PARA EVITAR O PLÁGIO?

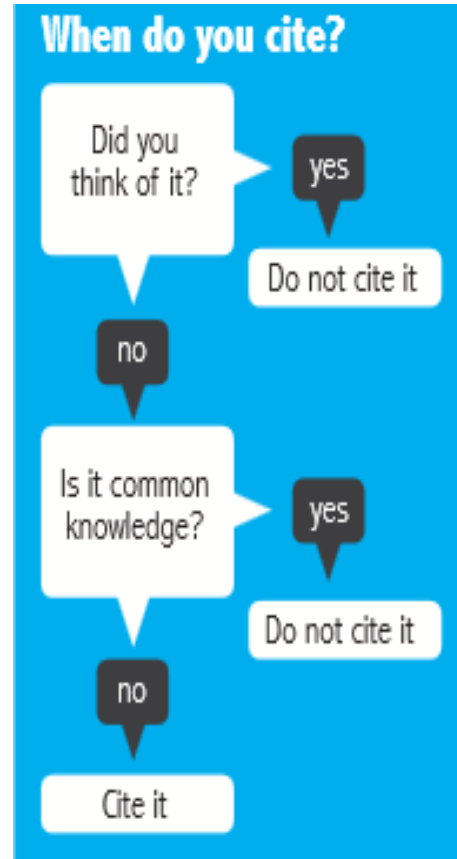


- ✓ Mantenha o registo das suas fontes (impressas e eletrônicas)
- ✓ Identifique claramente no seu texto os contributos das suas fontes
- ✓ Ao parafrasear identifique explicitamente as suas fontes
- ✓ Não guarde as suas citações para mais tarde

LEMBRE-SE DO SEU  
OBJETIVO



# QUANDO E COMO CITAR



# CITAÇÕES NO TEXTO



## Para que servem?

- + Para identificar a obra de onde se retirou o trecho ou a ideia de outrem, indicando a sua localização precisa
- + Para apoiar ou discutir uma opinião

## Onde se colocam?

- + Entre parênteses no interior de um texto
- + Em nota de rodapé
- + No final de um capítulo

## Quais as formas de citar no texto?

**Citações indiretas/conceptuais** - reproduzindo as ideias de outrem por palavras nossas - paráfrase

**Citações diretas/formais** - transcrevendo fielmente as palavras de um autor recorrendo a aspas

# ESTILOS DE CITAÇÃO



Os estilos de citação obedem a 3 sistemas:

**Sistema autor-data**, em que as citações surgem assim:

- ✓ Se tiver 1 autor = (Santos, 2003),
- ✓ Se tiver dois autores = (Santos, Correia, 2003)
- ✓ Se tiver mais de 3 autores = (Santos, et al., 2003),

**Cujo mais conhecido e usado é o estilo APA**

**Sistema numérico**, em que cada citação é identificada no texto com **um número entre parênteses retos, assim [1]**; e as referências bibliográficas são compiladas no fim do trabalho (bibliografia) e ordenadas por ordem de entrada em texto

O estilo mais conhecido e usado deste Sistema é o estilo IEEE

Existem ainda **sistemas mistos**, em que a citação em texto é numérica mas a ordenação da bibliografia é feita por ordem alfabética de autor.

Exemplos de estilos mistos: **Springer Lecture notes in Computer Science(sorted alphabetically)** ou **Council of Science Editors, Citation-Name (numeric sorted alphabetically)**.

**Geralmente a APA e o IEEE são os estilos mais utilizados, a FCT não é exceção, mas deve sempre definir com o orientador o padrão ou estilo a utilizar.**

# GERIR AUTOMÁTICAMENTE



Existem vários softwares de gestão bibliográfica, gratuitos:

Zotero

Mendeley

EndNote online (disponível através da Clarivate - Web of Science à qual todas as instituições de Ensino Superior em Portugal têm acesso)

Estes softwares guardam automaticamente as referências bibliográficas de material disponível online e todos têm a funcionalidade de introduzir referências manualmente, através de um formulário orientado.

**zotero**



# SOFTWARE DE GESTÃO BIBLIOGRÁFICA



- ✓ Estes programas permitem que a inserção direta e automática no seu trabalho de citações e referências, bem como da bibliografia final.
- ✓ Todos eles têm a possibilidade de integração com processadores de texto, Microsoft Word e Open Office através de plug-ins e/ou suplementos
- ✓ Estes softwares possibilitam o acesso a todos os estilos bibliográficos existentes

Lembre-se que deve manter o mesmo estilo bibliográfico ao longo do seu trabalho

# NORMAS E ESTILOS BIBLIOGRÁFICOS



Existem milhares de estilos de referência bibliográfica, as diferenças ocorrem ao nível da ordenação dos elementos da e/ou o modo como são escritos (por extenso ou abreviados)

Para que uma referência seja perceptível ao leitor, têm que constar os chamados elementos essenciais da referência

É comum cada área científica possuir o seu estilo próprio de apresentar as referências bibliográficas

# NORMAS E ESTILOS BIBLIOGRÁFICOS



Os **elementos essenciais** de qualquer referência bibliográfica, são:

## Para Livros

- + nome do autor
- + data da publicação
- + título
- + nº da edição
- + local da publicação \*
- + editor

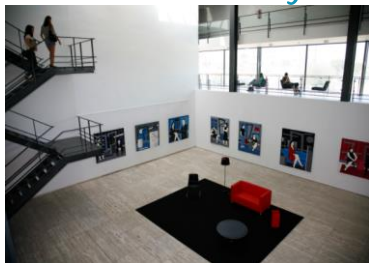
## Para artigos de revistas

- + nome do autor
- + data da publicação
- + Título do artigo
- + Título da revista
- + Volume, n.º
- + Páginas XX-XX

\* Na **APA 7**, este elemento não consta da referência.



# ESPAÇOS E ATIVIDADES CULTURAIS



Sala de Exposições



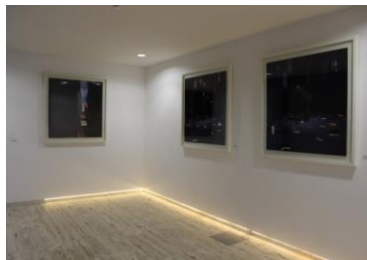
Auditório



Sala Multiusos



Preguiçodromo



Sala Estúdio

## CINECLUBE 23

CICLO INCLUSIVIDADE

**ATLANTEQUE**  
de Argentina

**A NOVA QUE VIV O INFANTO**  
de Espanha

**A NOVA DE SUECIA**  
de Suécia

**ESPIRITOS DE CHADRON**  
de Espanha

**POW AUTHORITY**  
de Espanha

**A VIDA DEPOIS DE YANG**  
de Alemanha

**NEVA**  
Núcleo de Estudos e Atividades

**SECRET**  
SECRETARIA DE CULTURA

**ASSOCIAÇÃO**  
CINECLUBE 23

**SECRETARIA**  
DE CULTURA

**SECRETARIA**  
DE CULTURA

<p><b>Atlanteque - 2010</b> Realizador: Wally Pfister País: França/Séngala/Bélgica</p>	<p><b>A Noova que Vva o Infanto - 2010</b> Realizador: Matt Brown País: Reino Unido</p>
<p><b>A Noova de Sécia - 2010</b> Realizador: Patricia Bazzoni País: Estabelecimento América/França</p>	<p><b>Pow Authority - 2010</b> Realizador: Evaristo Lessa País: Estabelecimento América/França</p>
<p><b>Espritos de Chadron - 2011</b> Realizador: Mike Nichols País: Estabelecimento da América</p>	<p><b>A Vida Depois de Yang - 2012</b> Realizador: Augustas País: Estabelecimento da América</p>

# OBRIGADA!

Pode encontrar-me @:

[mrd@fct.unl.pt](mailto:mrd@fct.unl.pt)

Ou

Na Biblioteca

