



Análise e Gestão Escolar 2005/2006

Escola Secundária Fernão Mendes Pinto

Trabalho realizado por:

Eva Firme 15471

Joana Alves 16071

Núria Costa 11791

Raquel Machado 16206

Caracterização da Escola

❖ População

- **Área metropolitana de Lisboa**
- **Concelho de Almada : ↓ 2 333,4 habitantes/Km²
(11 Freguesias)**
- **Freguesia do Pragal: < 10000 habitantes (em 2.3 km²)**

Caracterização do meio

❖ Caracterização da área geográfica de influência da escola

– Rodeada pelas freguesias de

Almada
Cova da Piedade
Feijó
Sobreda
Caparica

– Limitada a N pelo rio Tejo

– N escola – Pragal antigo

– S, E, O escola - Pragal moderno

a Oeste :

Bairro Cor-de-rosa e
Bairro do Matadouro

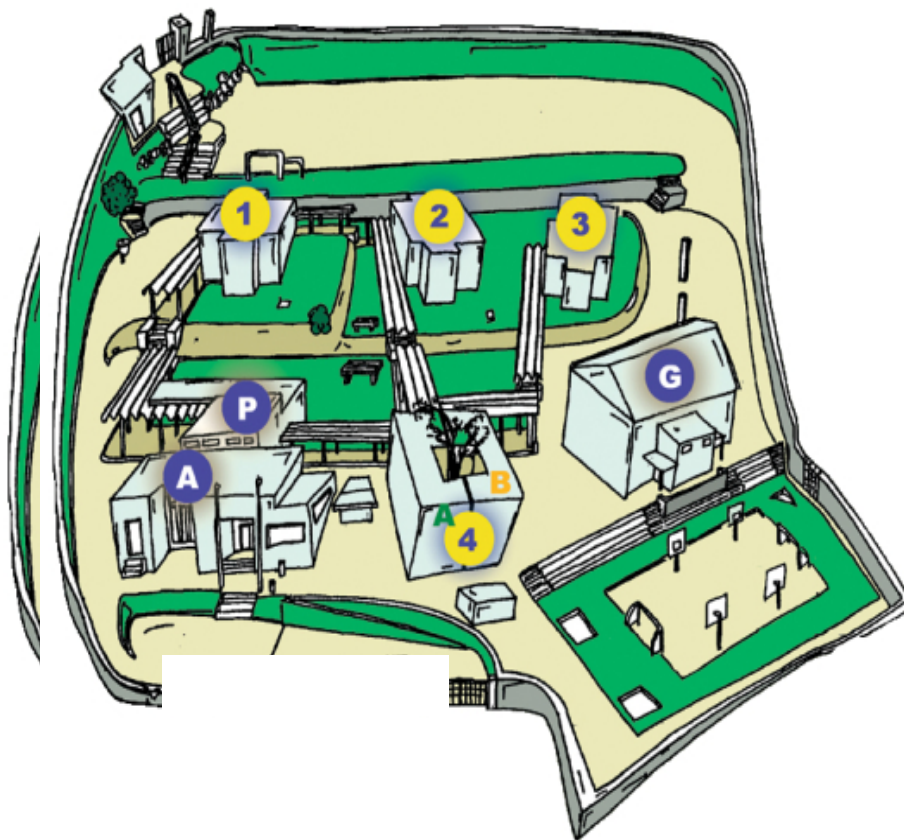
Caracterização da Escola

- **Localização:** Pragal
- **Nº de alunos:** 869 (dia)
363 (noite) } 1232 (total)
- **Nº de docentes:** 220
- **Nº de auxiliares da acção educativa :** 46
- **Nº de funcionários:** 20



Escola Secundária
FERNÃO MENDES PINTO

Planta da escola



Legenda :

- 1- Pavilhão 1
- 2- Pavilhão 2
- 3- Pavilhão 3
- 4- Pavilhão 4 A/B
- A- Pavilhão da secretaria
e conselho executivo**
- P- Sala polivalente**
- G- Ginásio**

Departamentos

- DEAT- Departamento de Expressões Artísticas e Tecnologias
- DECN- Departamento Estudos Científico Naturais
- DEFD- Departamento de Educação Física e Desporto
- DEHF- Departamento de Estudos Histórico Filosóficos
- DES- Departamento de Estudos Sociais
- DLLG- Departamento Línguas e Literaturas Germânicas
- DLLCR- Departamento Línguas e Literaturas Clássicas Românicas
- DMAT- Departamento de Matemática

Regulamento Interno

Regulamento Interno

- ❖ Exigências de fundo postas pelo Decreto Lei nº115/A/98 e outros documentos legais.
 - Manuseável
 - Alunos
 - Encarregados de Educação
- Comunidade Educativa
- Direitos e Deveres
- Normas que definem a organização e funcionamento da Escola

Regulamento Interno

❖ Organização e funcionamento da Escolar

Administração e Gestão Escolar

- Conselho Executivo
- Conselho Pedagógico
- Conselho Administrativo
- Assembleia de Escola

Estruturas de Orientação Educativa

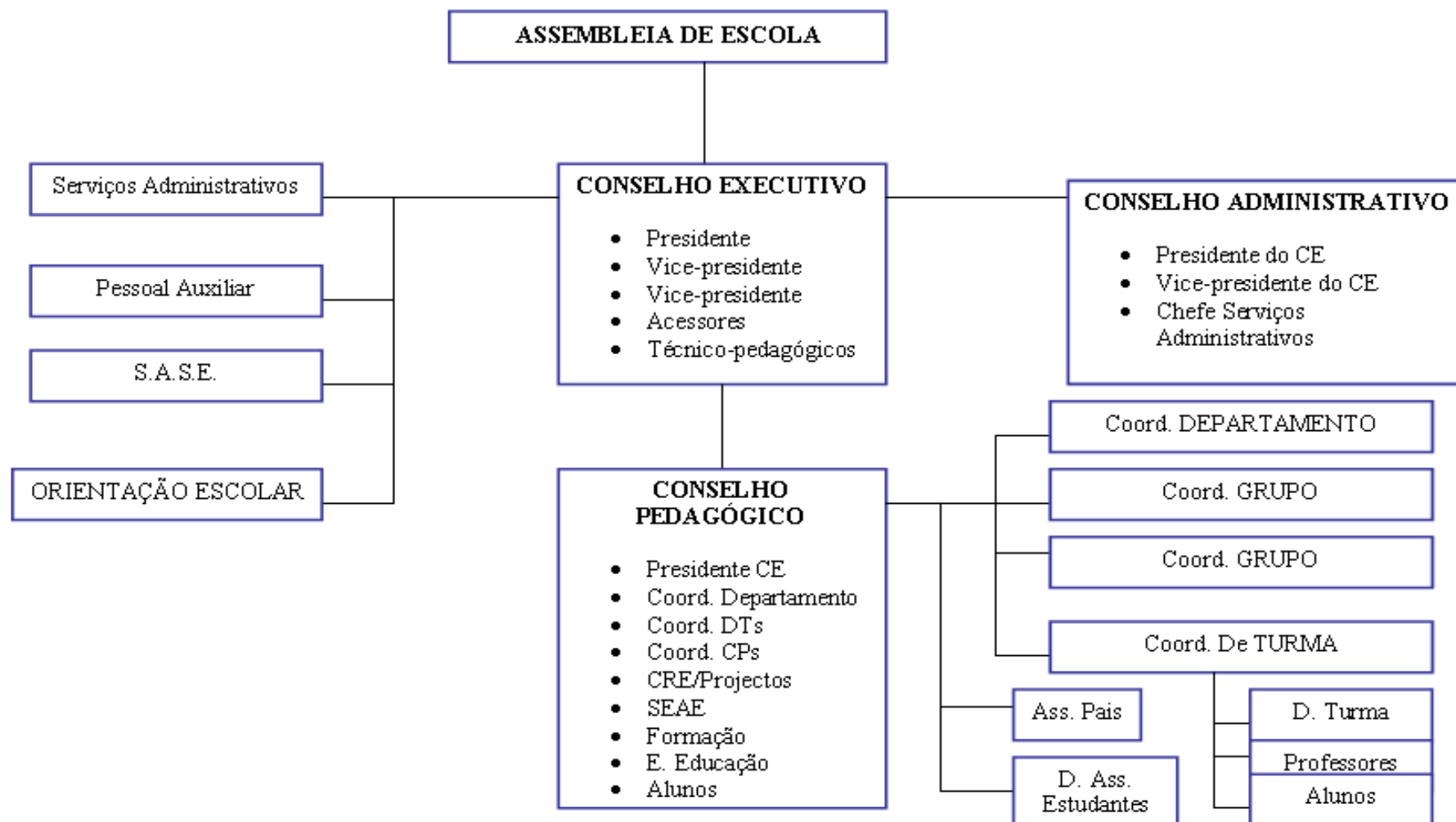
- Estruturas de Articulação Curricular no Âmbito da Docência
- Formação de Professores
- Organização das Actividades da Turma

Serviços Especializados de Apoio Educativo

- Serviços de Psicologia e Orientação Escolar
- Núcleo de Apoio Educativo
- Serviços de Acção Social Escolar
- Núcleo de Estudo Apoiado e Tutoria
 - Apoio Pedagógico Acrescido
 - Sala de Estudo Acompanhado
 - Grupo de Estudo
- Grupo de Animação Pedagógica
- Centro de Recursos Educativos
- Clubes e Projectos de Complemento Curricular

Organização e Funcionamento da Escola

Organigrama da Escola



Projecto Educativo

Projecto Educativo

❖ Áreas de intervenção prioritária e objectivos gerais

- **Sucesso educativo.**
- **Abandono escolar.**
- **Participação na escola.**
- **Cultura de escola.**
- **Imagem de escola.**
- **Saúde**

- **Sucesso Educativo** – Aumentar o sucesso escolar ao nível básico e secundário em 25% nas disciplinas nucleares e 15% nas restantes.
- **Abandono escolar** – Diminuir em 25% as taxas de abandono escolar, especialmente na escolaridade obrigatória e na transição para o 11º ano, assim como nos cursos nocturnos.

❖ Potencialidades do PEE

- A experiência e qualificação para a função da maioria dos funcionários, docentes e não docentes, desta escola.
- A estabilidade dos quadros.
- Os espaços e equipamentos existentes na escola.

- As relações interpessoais favoráveis.
- A dinâmica cultural local.
- Diversidade da oferta curricular da escola.
- Localização geográfica.

❖ Momento de avaliação

- **Trimestralmente** ► taxas de insucesso e abandono; relatórios de avaliação dos projectos.

- **Anualmente** ► restantes relatórios.

❖ Estratégias e Actividades para a concretização do Projecto Educativo

- Formação dos professores
- Parcerias Educativas
- Recursos



Sala de musica



Centro de informática



Centro de recursos

❖ Avaliação do Projecto Educativo 2004/2005

- **Objectivos não concretizados**
 - Sucesso educativo
 - Desenvolver o sentido de pertença à escola
 - Promover hábitos e estilos de vida saudáveis
 - Melhorar a condição física

- O sucesso escolar ao nível do **ensino básico e secundário** em **25%** nas disciplinas nucleares e **15%** nas restantes disciplinas, foi cumprido nas disciplinas de **inglês de continuação, francês de continuação e iniciação**, no **10º ano francês de iniciação 11º e 12º, DGDA no 11º ano e história no 12º**.
- O objectivo do ensino básico não foi atingido à excepção dos casos das disciplinas de **ciências naturais e educação física**.

- **O único objectivo concretizado**
 - Desenvolvimento dos mecanismos de projecção de uma imagem de qualidade da escola, referente à continuidade do jornal escolar, pelo que se recomenda a sua reactivação no próximo ano lectivo.

Projecto curricular da Escola

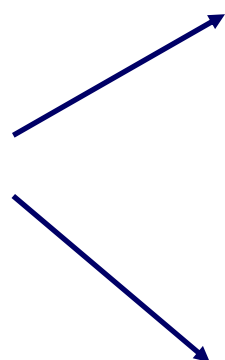
Projecto curricular da Escola

Opções Curriculares

❖ **Ensino Diurno**

Ensino Básico

Ensino Secundário



- **Prosseguimento dos estudos (CSPOPE)**
 - Agrupamento 1 – Científico Natural
 - Agrupamento 2 – Artes Visuais
 - Agrupamento 3 – Económico-social
 - Agrupamento 4 – Humanidades

- **Cursos tecnológicos (CSPOVA) – Nível 3**
 - O Curso Tecnológico de Informática.
 - O Curso Tecnológico de Design.

- **Revisão Curricular do Ensino Secundário (10º ano)**
 - Curso Científico-Humanísticos
 - Curso de Ciências e Tecnologias
 - Curso de Ciências Sociais e Humanas
 - Curso de Línguas e Literaturas
 - Curso de Artes Visuais

- **Cursos Tecnológicos**
 - Curso Tecnológico de Desporto
 - Curso Tecnológico de Design

❖ Ensino Nocturno

Ensino Básico

Ensino recorrente por unidades capitalizáveis:

- Área Técnica de Administração, Serviços e Comércio;
- Área Técnica de Artes Visuais.

Ensino Secundário

Ensino Recorrente por unidades Capitalizáveis:

- Curso Técnico de Artes e Ofícios
- Curso Técnico de Secretariado

- **Novo Ensino Recorrente (NER)**
 - Cursos Científico-Humanísticos
 - Curso de Ciências e Tecnologia
 - Curso de Ciências Sociais e Humanas
 - Cursos Tecnológicos
 - Curso Tecnológico de Administração

Áreas curriculares não disciplinares

❖ Estudo Acompanhado

- Adaptação
- Competências
- Organização
- Aptidões
- Autonomia
- Auto-informação
- Auto-correcção
- Auto-formação
- Auto- confiança



Biblioteca

❖ Área de Projecto

“a concepção, realização e avaliação de projectos, através da articulação de saberes de diversas áreas curriculares, em torno de problemas ou temas de pesquisa ou de intervenção, de acordo com as necessidades e os interesses dos alunos.”

❖ **Formação Cívica**

- Domínio cognitivo e do conceito de si próprio
- Domínio da motivação e dos valores
- Domínio do relacionamento interpessoal
- Domínio da participação social

❖ Serviços especializados de apoio educativo (SEAE)

- **Público-alvo**- alunos com necessidades educativas especiais de carácter permanente
- “*Educação apoiada*”
Ajudar os alunos a terem sucesso, promovendo o desenvolvimento e potencialidades de cada um.

❖ **Serviços de Psicologia e Orientação (SPO)**

- Visam desenvolver as capacidades, os conhecimentos e as atitudes que permitam aos alunos tomar e concretizar decisões ao longo da sua vida.

Plano Anual de Actividades

❖ Objectivos/prioridades de intervenção

- Diminuir o insucesso escolar
- Diminuir o abandono escolar
- Aumentar a participação de todos na vida da escola
- Desenvolver a cultura de escola
- Promover a imagem de escola
- Promover hábitos e estilos de vida saudáveis dos vários elementos que constituem a comunidade escolar

❖ Projectos extra-curriculares e de complemento curricular

- Oportunidade de os alunos aplicarem os conhecimentos adquiridos no âmbito das disciplinas curriculares.

- Clube das Artes
- Clube das Ciências
- Clube Europeu
- Clube das Línguas Estrangeiras
- Clube da Matemática
- Centro de Recursos Educativos
- Formação Científica PL
- Programa de Português terminologia linguística para os alunos do ensino básico e secundário.
- Geebio
- Jornal Escolar
- Jornal Moral da Ciência
- Oficinas das Letras
- Oficina do Movimento
- Projecto 25 de Abril
- Projecto associação
- Projecto Eu Tu Nós
- Projectos no Feminino
- Projecto Internacional Curricular
- Insucesso Escolar
- Produção de Materiais de Visitas de Estudo
- Programação Multimédia em Ciências
- Produção de Materiais de Inglês
- ONU – Dez Objectivos para o Milénio – objectivo 6: saúde
- Projecto Portugal
- Programa Sócrates/Comenius
- Programa de Voluntariado
- Rádio Escolar

❖ A Escola:

- É Autónoma
 - Construída

 - É Activa

 - Não faz parte de nenhum agrupamento de escola
 - Agrupamento vertical
-
- ❖ O projecto educativo não contou com a participação de alunos e encarregados de educação.
 - ❖ A escola rege-se em conformidade com a lei.